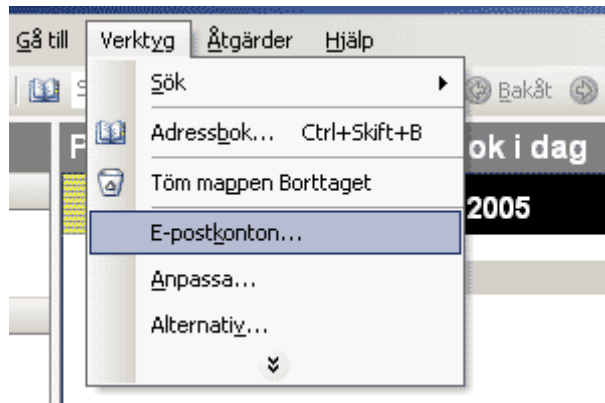


Inställningar för Microsoft Office Outlook 2003



Välj **Verktyg** i menyraden och därefter funktionen **E-postkonton**.

Med den här guiden kan du ändra e-postkataloger som används i Outlook.

E-post

- Lägg till ett nytt e-postkonto
- Visa eller ändra befintliga e-postkonton

Katalog

- Lägg till en ny katalog eller adressbok
- Visa eller ändra befintliga kataloger eller

Se till att **Lägg till ett nytt e-postkonto** är valt.

Om du redan har e-posten installerad bocka då i **visa eller ändra befintliga e-postkonton**

Klicka sen på **Nästa**.

Servertyp

Du kan välja vilken typ av server som det nya e-postkontot ska fungera med.

Microsoft Exchange-server
Anslut till en Exchange-server. Med denna kan du läsa e-post, komma åt gemensamma mappar och dela dokument.

POP3
Anslut till en POP3-server för e-post. Med denna kan du hämta e-post.

IMAP
Anslut till en IMAP-server för e-post. Med denna kan du hämta e-post och synkronisera postlådemappar.

Se till att **POP3** är valt

Klicka sen på **Nästa**.

Användarinformation

Ditt namn:

E-postadress:

Inloggningsinformation

Användarnamn:

Lösenord:

Kom ihåg lösenordet

Ditt Namn kommer att stå som avsändare för e-post som du skickar. Här kan du ange vad du vill, det har ingen betydelse för funktionaliteten.

E-postadress kommer också att stå på e-post som du skickar och om någon svarar på ett e-postmeddelande från dig kommer svaret att gå till denna adress. Även felrapporter för e-post som du försökt skicka kommer att skickas till denna adress.

Användarnamn är din E-postadress

Lösenord står på din värdehandling som du fått av oss. Om du inte fått nån värdehandling, kontakta oss så skickar vi det till dig.

(Fortsättning följer i nästa steg...)

Serverinformation

Inkommande e-post (POP3):

Utgående e-post (SMTP):

Testa inställningar

När du har fyllt i informationen på den här skärmen bör du testa kontot genom att klicka på knappen nedan. (Kräver nätverksanslutning)

Under **Inkommande E-post** (POP3) anger du **post.multipoint.se**

Server **för utgående E-post** (SMTP) ska vara din internetleverantörs SMTP-server. Kontakta din internetleverantör om du är osäker på vilken SMTP-server du ska använda. Om din internetleverantör inte tillhandahåller en SMTP-server kan du använda **post.multipoint.se** även på utgående.

För att få det att fungera så måste du bocka i **servern kräver autentisering**. Klicka på **Fler inställningar** sen fliken **Utgående server** för att välja detta alternativ.

Tryck på **Nästa** när alla rutorna är ifyllda.



Tryck på **Slutför** för att spara inställningarna.

Allt ska nu vara inställt för att du ska kunna ta emot och skicka e-post med din nya e-postadress!